



Block

HIFI | STREAMING | AUDIO



Handleiding |

Harmony

Beste klant!

Dank u voor het kiezen van dit hoogwaardige apparaat. Deze gebruiksaanwijzing is bedoeld om u een overzicht te geven van de bediening van uw apparaat. Het geeft u veiligheidsinformatie en vertelt u hoe u uw apparaat het beste kunt schoonmaken. De veiligheids- en bedieningsvoorschriften moeten in acht worden genomen om het product veilig en langdurig te laten functioneren. Neem een paar minuten de tijd om de gebruiksaanwijzing zorgvuldig te lezen. Bewaar deze gebruiksaanwijzing op een veilige plaats, zodat deze in geval van doorverkoop kan worden doorgegeven. Vanwege software-updates of technische ontwikkelingen door fabrikanten van derden (bijv. apps) kunnen delen van deze gebruiksaanwijzing worden bijgewerkt. Bezoek van tijd tot tijd onze website

"www.audioblock.com" om te controleren of er nieuwere gebruiksaanwijzingen beschikbaar zijn om te downloaden. Vergelijk daartoe de status op de laatste pagina met de informatie op internet. Als u nog vragen heeft over uw machine, neem dan contact op met een erkende dealer of onze Service COK. In het geval van een defect veroorzaakt door verkeerd gebruik, misbruik of het niet in acht nemen van de gebruiksaanwijzing, dient u er rekening mee te houden dat de garantie voor dit apparaat vervalt. Evenmin kan aansprakelijkheid worden aanvaard voor gevolgschade. Dit product is CE-gecertificeerd en voldoet aan alle richtlijnen en eisen van de Europese Unie. EMC- en ROHS-documentatie is beschikbaar.

INHOUDSTAFEL

Veiligheidsinstructies en verklaring van overeenstemming	04-07
Bedieningselementen op het apparaat	08
Aansluitingen op het toestel	09
De afstandsbediening	10
Voor het opstarten van	11
Eerste inbedrijfstelling en installatie	12
Handmatige installatie	13
De versterker	14
De FM-radio	15
De USB-aansluiting	16
De internetradio	17
USB	18
Spotify Connect	19
Afstandsbediening van het toestel met de UNDOK app	20
Bluetooth	21
Systeeminstellingen	22
Extra functies + foutmeldingen	24
Zorg en vervoer	26
Technische gegevens	27
Inhoud Engels	28

Veiligheidsinstructies

Let op: om het risico van elektrische schokken te vermijden, mag u geen wijzigingen aan dit apparaat aanbrengen! Het openen van het apparaat evenals wijzigingen aan het apparaat mogen alleen door bevoegd personeel worden uitgevoerd. Belangrijke veiligheidsinstructies:

- ▶ Lees de gebruiksaanwijzing grondig door voordat u het apparaat voor het eerst gebruikt.
- ▶ Dit apparaat mag alleen binnenshuis worden gebruikt.
- ▶ Dit apparaat mag alleen worden aangesloten op een daarvoor bestemd stopcontact.
- ▶ Dit apparaat mag niet aan vochtigheid worden blootgesteld.
- ▶ Zorg ervoor dat het apparaat niet te dicht bij andere voorwerpen staat.
- ▶ Zorg ervoor dat het apparaat niet in de buurt van een warmtebron staat.
- ▶ Zorg ervoor dat de aansluitkabel niet beschadigd is of beschadigd kan worden.



Informatie over de verwijdering van de oude apparatuur:

Uw product is gemaakt van hoogwaardige en recycleerbare materialen. Met dit symbool voldoet het product aan de EU-richtlijn 2002/96 / EG. Gooi uw apparaat niet bij het huisvuil maar bij een geschikte gescheiden inzameling van materialen. Elektronische apparaten, accessoires en verpakkingen moeten naar speciaal daarvoor bestemde en met borden gemarkeerde plaatsen worden gebracht. Voor meer informatie, waar u deze plaatsen kunt vinden, kunt u contact opnemen met uw plaatselijke vuilnisophaaldienst. Houd u aan deze verordening om onze kinderen een beter milieu te bieden.



Het knippictogram waarschuwt de gebruiker voor niet geïsoleerde gevaarlijke spanningen in de behuizing van het apparaat. Deze spanning kan sterk genoeg zijn om mensen te verwonden door een elektrische schok. Het uitroepteken vestigt de aandacht van de gebruiker op het feit dat de samen met het apparaat geleverde handleiding belangrijke bedienings- en onderhoudsinstructies bevat.

Omgaan met batterijen

Batterijen kunnen brandbare stoffen bevatten. Onjuiste behandeling kan ertoe leiden dat batterijen gaan lekken, sterk verhitten, ontbranden of zelfs exploderen, wat uw toestel en uw gezondheid kan schaden.

Volg deze instructies:

- ▶ Houd kinderen uit de buurt van batterijen.
 - ▶ Indien batterijen zijn ingeslikt, dit onmiddellijk aan uw arts melden.
 - ▶ Laad batterijen nooit op (tenzij uitdrukkelijk vermeld).
 - ▶ Ontlaad batterijen nooit door een hoog vermogen.
 - ▶ Sluit nooit batterijen kort.
 - ▶ Stel batterijen nooit bloot aan overmatige hitte zoals zonlicht, vuur of iets dergelijks.
 - ▶ Haal batterijen niet uit elkaar en vervorm ze niet. Uw handen of vingers kunnen gewond raken of er kan batterijvloeistof in uw ogen of op uw huid terecht komen. Mocht dit gebeuren, spoel het getroffen gebied dan met veel helder water en informeer onmiddellijk uw arts.
 - ▶ Vermijd sterke schokken en trillingen.
 - ▶ Verwissel nooit de polariteit. Zorg ervoor dat de polen plus (+) en min (-) correct geplaatst zijn om kortsluiting te voorkomen.
 - ▶ Reinig indien nodig de contacten van de batterij en het apparaat vóór het plaatsen. Gebruik geen nieuwe en oude batterijen of batterijen van verschillende types door elkaar. Dit kan storingen in uw apparaat veroorzaken.
 - ▶ Verwijder lege batterijen onmiddellijk uit het apparaat.
 - ▶ Verwijder de batterijen uit het apparaat als ze langere tijd niet zijn gebruikt.
 - ▶ Vervang tegelijkertijd alle ontladen batterijen in een apparaat door nieuwe batterijen van hetzelfde type.
- Als u de batterijen wilt opbergen of weggooien, isoleer de contacten ervan dan met plakband.

Verklaring van overeenstemming



Dit apparaat voldoet aan de basiseisen en andere relevante voorschriften van de EMC-richtlijn 2014 / 30EU, de richtlijn voor laagspanningsapparatuur 2014/35 / EU, de ErP-richtlijn 2009/125 / EC, de R & TTE-richtlijn 1999/5 / EC en de RoHS-richtlijn 2011/65 / EU. Om de volledige EU-conformiteitsverklaring te ontvangen, stuurt u een e-mail naar het volgende e-mailadres:
block@audioblock.com

Veiligheidsinstructies

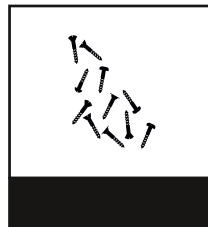
Laat elektrische apparaten niet in kinderhanden! Laat kinderen nooit zonder toezicht elektrische apparaten gebruiken. Houd ook de verpakkingfolios ver uit de buurt van kinderen. Er bestaat gevaar voor schokken en verstikking.

Veilige positionering

- ▶ Gebruik het apparaat uitsluitend in droge ruimten.
- ▶ Als u het apparaat van een koude naar een warme omgeving brengt, kan het vochtig worden in het apparaat.
- ▶ In dit geval moet u twee tot drie uur wachten voordat u het apparaat in werking stelt.
- ▶ Plaats het apparaat op een stevige en horizontale ondergrond.
- ▶ Plaats het apparaat op minstens 10 cm afstand van de muur.
- ▶ Dek bestaande ventilatieopeningen niet af.
- ▶ Vermijd de nabijheid van warmtebronnen, zoals radiatoren, of apparaten met sterke magnetische velden, zoals luidsprekers.
- ▶ Plaats geen open vuurbronnen, zoals brandende kaarsen, op het apparaat.
- ▶ Plaats het apparaat niet op gevoelige oppervlakken.
- ▶ Plaats het apparaat niet rechtstreeks in de zon.

Beveiligde verbinding

- ▶ Sluit het apparaat alleen aan op een gemakkelijk toegankelijk en geschikt geïnstalleerd stopcontact. Bij 230 V ~ 50 Hz.
- ▶ De netstekker moet gemakkelijk toegankelijk zijn, zodat het apparaat gemakkelijk en snel van het stroomnet kan worden losgekoppeld, in geval van nood.
- ▶ Plaats de stroomkabel zodanig dat niemand erover kan struikelen of erop kan trappen.
- ▶ Gebruik geen verlengkabels. Buig of knijp de netkabel niet.
- ▶ Trek het netsnoer altijd uit het stopcontact.

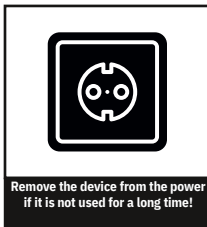


Veilig gebruik

- ▶ Trek de stekker uit het stopcontact en verwijder de antennekabel uit het apparaat als u het apparaat lange tijd niet gebruikt of wanneer er onweer op komst is.
- ▶ De netkabel mag tijdens het gebruik niet om het apparaat worden gewikkeld en mag niet in aanraking komen met hete oppervlakken. Vermijd vochtigheid in de behuizing.
- ▶ Raak het apparaat, de netkabel of de netstekker aan met natte handen. Er bestaat gevaar voor elektrische schokken. Mocht er een voorwerp of vloeistof in de behuizing terechtkomen, koppel het apparaat dan onmiddellijk los van de stroomvoorziening en laat het controleren.
- ▶ Laat het apparaat door gekwalificeerd personeel controleren alvorens het opnieuw in gebruik te nemen. Anders bestaat de kans op van een elektrische schok.
- ▶ Gebruik het apparaat nooit als het beschadigd is, of als er schade is aan de netkabel of aan de stekkers. Indien het apparaat beschadigd is, trek dan onmiddellijk de stekker uit het stopcontact.
- ▶ Open het apparaat nooit. Neem in geval van storing contact op met ons servicecentrum of een andere gespecialiseerde winkel.
- ▶ De afstandsbediening heeft een infrarooddiode klasse 1.
- ▶ Kijk niet met optische apparaten in de LED.

Draadloos opladen

Houd er rekening mee dat als uw mobiele telefoon trilt tijdens het opladen, de Behuizing kan wegglijden.



Bedieningselementen op het apparaat



1. Multifunctionele draaiknop: Door deze naar links / rechts te draaien wordt het volume verhoogd of verlaagd. Menu-items kunnen worden geselecteerd door te draaien en geactiveerd door op de multifunctionele draaiknop te drukken.
2. Infraroodsensor voor afstandsbediening.
3. Kleurendisplay.
4. Draadloos oplaadplatform: Plaats uw mobiele telefoon op het gemarkeerde gebied om op te laden.
5. "Alarm" knop: Eenmaal indrukken: Alarm 1 is geactiveerd. Tweemaal drukken: Alarm 2 is geactiveerd en het alarm is gedeactiveerd. 3x indrukken: Alarm 1 & 2 zijn geactiveerd. 4x drukken: Alarm 1 & 2 zijn gedeactiveerd. Deze functies worden alleen in stand-by ondersteund.
6. "Standby / Modus" knop: Een korte druk schakelt het display naar de overzichtsmodus. U kunt nu de muziekbron selecteren met de multifunctionele knop of de pijltjestoetsen op de afstandsbediening. Lang indrukken schakelt het apparaat in stand-by modus.
7. "Achteruit"-toets: In de radiomodus zoekt het apparaat automatisch naar de vorige zender door op de toets te drukken. In de muziekspelermodus schakelt het apparaat naar de vorige titel.
8. "Vooruit" knop: In de radiomodus zoekt het toestel automatisch naar de volgende zender door op de toets te drukken. In de muziekspelermodus schakelt het toestel naar het volgende nummer.
9. "Pause / Play" knop: Druk op de knop om de muziek te pauzeren, druk er nogmaals op om verder te spelen.
10. "Menu" knop: Druk op de knop om het menu te tonen.
11. "Info" knop: Als u op deze knop drukt in de modus Bluetooth, radio en muziekspeler wordt meer informatie weergegeven.
12. "Terug" knop: Druk op deze knop om terug te keren naar het vorige menu-item of om het menu te verlaten.
13. opslagstation 1-4

Aansluitingen op het apparaat



1. Basreflexbuis.
2. Modelaanduiding, technische gegevens, serienummer, waarschuwingen en verwijderingsinstructies.
3. USB-aansluiting.
4. Voeding voor de meegeleverde externe voedingsadapter. De voedingskabel mag niet beschadigd raken. Gebruik alleen de meegeleverde.
5. 3,5 mm lijnuitgang
6. FM en DAB + telescopische antenne (aangesloten).
7. 3,5 mm AUX IN
8. 3,5 mm Hoofdtelefoonaansluiting

Afstandsbediening



1. "Standby" knop: Schakelt het apparaat in de "Klok"-modus, het display toont de tijd en de datum. Alarm: deactiveert het alarm.
2. "Mute" knop: Schakelt het geluid uit.
3. Zonder functie.
4. "Mode" knop: Door indrukken schakelt het display over naar de overzicht modus. U kunt nu de multifunctionele knop of de pijltjestoetsen op de afstandsbediening de muziekbron kiezen.
5. Toets "Menu": Een of meer keren kort indrukken toont extra informatie over de muziekbron (als die er is) op het display. Lang indrukken roept het menu van het apparaat op.
6. "Terug"-toets: In de menunavigatie keert u terug naar het vorige overzicht.
7. "Terug" knop: In de radiomodus zoekt het apparaat de vorige hogere radiozender.
8. Toets "Vooruit": In de radiomodus zoekt het apparaat naar de volgende hogere radiozender.
9. Toets "1 - 10": Op radiomodus, roept op de opgeslagen radiozender op.
10. "P" knop: Roept de vooraf ingestelde radiozender op of slaat deze op in de radiomodus.
11. "Loudness" knop: Zet luidheid aan of uit.
12. "Dimmer" knop: Pas de helderheid aan.
13. "Volume +" knop: Verhoogt het volume.
14. "Volume -" knop: Verlaagt het volume.
15. "OK"-toets: Druk hierop om te selecteren.
16. "Afspelen/Pauze" knop.
17. "EQ" knop: Kiezen tussen verschillende equalizers.
18. "BT" knop: Sluit een Bluetooth-apparaat aan.
19. "repeat/shuffle" knop: 1x: Herhaalt het nummer. 2x: Herhaalt alle tracks. 3x: Shuffle-modus. 4x: Stopt de modus.
20. "Snooze" knop: Verlengt de timer met 5 min.
21. Knop "Info": Schakelt tussen de getoonde informatie.
22. "Alarm1" knop: Instellen van het alarm.
23. Knop "Alarm2": Pas de wekker aan.
24. "Sleep" knop: Stand-by modus na de gekozen tijd.

Voor het gebruik

Voordat u uw internetradio, de streaming functionaliteit of de bediening via smart phone app kunt gebruiken, moet u:

1. Een snelle internetverbinding.
2. Een router, bij voorkeur met WLAN (draadloos toegangspunt).
3. Als uw draadloze netwerk beveiligd is met Wired Equivalent Privacy (WEP) of met Wi-Fi Protected Access (WPA), dan heeft u een WEP- of een WPA-code nodig, zodat uw internetradio verbinding kan maken met het netwerk. (WPA), heeft u een WEP- of een WPA-code nodig, zodat uw internetradio met de router verbonden kan worden.
4. Zorg ervoor dat uw draadloze netwerk is ingeschakeld en een breedband internetverbinding heeft voordat u verder gaat. toegang heeft.
5. In geval van problemen tijdens het verbinden van uw apparaat met de router, probeer deze op te lossen met behulp van de handmatige instructies van de router.

Het apparaat instellen

1. Plaats het apparaat op een stevige ondergrond en verwijder alle beschermfolies.
2. Sluit de aansluitkabel van de meegeleverde voedingseenheid aan op het apparaat en steek deze in een stopcontact.
3. Lijn de bevestigde telescopische antenne uit.

Eerste bediening en installatie

Nadat u uw apparaat veilig hebt geïnstalleerd en alle bedrading hebt uitgevoerd, kunt u nu uw Harmony inschakelen met de stroomschakelaar aan de achterkant van het apparaat. Houd uw wachtwoord (WEP of WPA) en eventueel uw netwerkidentificatie (SSID) gereed voor de WLAN-installatie.

Na het aanzetten van de Harmony, start deze met de setup wizard. Als deze niet automatisch start, druk dan langer op de knop " Menu" op de afstandsbediening en selecteer "System Settings / Setup Wizard" met de pijltjestoetsen op uw afstandsbediening.

1. Start de Harmony en bevestig het privacybeleid.

1.1 Bevestig de vraag na het starten van de setup wizard met Ja, druk op de pijltjestoetsen van de afstandsbediening tot "Yes" oplicht en bevestig met de "OK" knop.

2. Kies uw gewenste tijdformaat, 12 uur of 24 uur en bevestig met de "OK" toets.

3. Selecteer in de volgende stap "Update from DAB +" (aanbevolen) en bevestig het. Uw Harmony zal automatisch

cieel bij elke start zijn informatie over de tijd en datum verwerven.

4. Selecteer nu de gewenste tijdzone (Duitsland: UTC +01: 00). Bevestig voor de zomertijd.

5. In de volgende vraag "Verbinding ontvangen?" moet u met "Ja" bevestigen om interceptie en streaming problemen te voorkomen. Als u het internet niet gebruikt, selecteer dan "Nee".

6. Nu begint het apparaat te zoeken naar WLAN en toont alle WLAN-netwerken (SSID) in uw omgeving.

Selecteer uw draadloze netwerk. Als uw WLAN niet verschijnt, kan dit de volgende redenen hebben:

- WLAN-signaal te zwak op de installatieplaats (richt eventueel de antennes op de router en de Harmony anders of gebruik een WLAN-repeater).
- Om de WLAN SSID op de router te onderdrukken, kiest u voor OK Handmatige configuratie.

7. Als uw router WPS ondersteunt, selecteert u OK en drukt u vervolgens op de bijbehorende sleutel op de router. U kunt ook Skip WPS selecteren en vervolgens OK uw netwerkwachtwoord (WEP of WPA). In beide gevallen moeten beide apparaten verbonden zijn.

Handmatige installatie WLAN

Mocht er een probleem optreden tijdens het instellen van de wizard, of wilt u een handmatige instelling uitvoeren, ga dan als volgt te werk:

1. Houd de toets "Modus" op de afstandsbediening ingedrukt. Gebruik de pijltjestoetsen op de afstandsbediening om Systeeminstellingen / netwerk / handmatige instellingen / draadloos te selecteren.
2. In de volgende stap selecteert u DHCP actief. Dit is de standaardinstelling voor alle gangbare internetrouters en het vergt een lange netwerkconfiguratie. * Bevestig de instelling.
3. Nu "OK" de naam van uw WLAN-netwerk (SSID), let op de juiste spelling en hoofdletters. Bevestig met "OK".
4. Selecteer het type wachtwoordbeveiliging (meestal WPA2 en AES). Raadpleeg bij twijfel de handleiding van uw router.
5. Nu "OK" het wachtwoord van uw WLAN-netwerk, let op de juiste spelling en hoofdletters. Bevestig met "OK".
6. Nu moeten de router en uw Harmony verbonden zijn en is er een internetverbinding, het apparaat zal "Connected" tonen.

*Als u de DHCP-functie op uw router heeft uitgeschakeld, selecteer dan DHCP inactief. In dit geval moet u het netwerk configureren, u moet op de hoogte zijn van de toepasselijke regels en informatie:

Voor een uitgebreide configuratie hebt u mogelijk het MAC-adres van uw blokkeerapparaat nodig. Deze vindt u onder Hoofdmenu / Systeeminstellingen / Inter- netinstellingen / Toon instellingen / Mac-adres

Versterkers en geluidsinstellingen

De Harmony is uitgerust met een hoogwaardige versterker met een vermogen van 16 watt. Gebruik de volgende instellingen om het geluid te veranderen:

Volume:

Door op de toetsen "VOL +" en "VOL-" op de afstandsbediening of de multifunctionele knop op het apparaat te drukken, kunt u het volume van uw systeem wijzigen.

Houd er rekening mee dat de Harmony verschillende luidsprekers kan hebben voor verschillende signaalbronnen met dezelfde volume-instelling. Dit is geen defect, maar wordt veroorzaakt door verschillende ingangsniveaus van de toegepaste signaalbronnen.

Equalizer:

Houd de toets "Mode" op de afstandsbediening ingedrukt tot het menu op het display verschijnt. Selecteer System Settings / Equalizer met de pijltjestoetsen.

Nu kunt u, door herhaaldelijk te drukken, kiezen uit de volgende voorinstellingen: Normaal, Flat, Jazz, Rock, Sound-track, Classic, Pop, News en My Equaliser (EQ).

Onder Mijn EQ instelling kunt u waarden voor lage en hoge tonen instellen. Gebruik hiervoor de toets "pijl omhoog" op de afstandsbediening om de waarde te verhogen en de toets "pijl omlaag" om de waarde te verlagen. Om het menu te verlaten, drukt u op de toets "pijl naar links".

Herhaal dit proces voor alle waarden, en druk dan nogmaals op de knop "Pijl naar links".

Nu wordt u gevraagd of u de instellingen wilt opslaan. Bevestig met Ja. Uw instellingen zijn dan beschikbaar onder het menu-item My EQ.

FM radio

U kunt de FM-radio activeren met de afstandsbediening, door op de toets "MODE" en op het apparaat te drukken.

Eerste opstelling:

- ▶ Druk op de toets "Forward/Back" op de afstandsbediening. De tuner zoekt nu naar de volgende beschikbare zender
- ▶ Wilt u deze zender als favoriet opslaan, druk dan op de toets "P" van de afstandsbediening, kies met de pijltjestoetsen een beschikbaar geheugen en blijf op "OK" drukken tot de mededeling "opslaan" verschijnt. Nu kunt u heeft u toegang tot deze zender door op de receptietoets van het numerieke toetsenbord van de afstandsbediening te drukken. U kunt ook

U kunt op elk moment opgeslagen geheugenstations overschrijven met nieuwe stations.

- ▶ Herhaal stappen 1-2 totdat u alle gewenste zenders hebt opgeslagen of totdat de frequentie eenmaal is doorlopen. U kunt maximaal 20 zenders opslaan als favorieten.
- ▶ Gebruik het kleine gele pictogram voor ontvangstkwaliteit rechtsonder in het display om uw antenna optimaal af te stemmen.

Dagelijkse werking:

- ▶ Start de FM-radio zoals hierboven beschreven.
- ▶ U kunt uw opgeslagen zender op elk moment oproepen met het numerieke toetsenbord van uw afstandsbediening.
- ▶ De radio beschikt over RDS, het wordt actuele informatie over het programma, bijv. titel, genre, enz. (afhankelijk van de zender). U kunt meer informatie krijgen door één of meerdere keren op de toets "Info" van uw afstandsbediening te drukken.
- ▶ Door op het "menu" op de afstandsbediening te drukken, krijgt u toegang tot extra instellingen op het apparaat:
Scaninstellingen: "Alleen sterke zenders" - Ja / Nee
Audio-instellingen: "Alleen mono" Ja / Nee (Selecteer "JA" voor sterk klinkende zenders).
- ▶ Met de toetsen "Vooruit" en "Terug" kunt u de frequentieband omschakelen naar de volgende hogere of lagere beschikbare zender.

DAB + radio

Druk op de toets "Mode" op de afstandsbediening of op het apparaat en selecteer de DAB+ radio in het menu met de pijltjestoetsen of de multifunctionele knop.

Eerste opstelling:

1. Er wordt automatisch gezocht. Na afloop van het zoeken worden alle gevonden zenders in een lijst op het display weergegeven.
2. Gebruik de pijltjestoetsen op de afstandsbediening om de gewenste zender te selecteren en bevestig met de toets "OK". Indien u deze zender als favoriet wilt opslaan, drukt u op een van de toetsen van het numerieke toetsenbord totdat de melding 'Saved/ opgeslaan' op het display verschijnt. Tijdens het gebruik kunt u deze zender nu oproepen via het numerieke toetsenbord van de afstandsbediening. Op deze manier kunt u eenmaal bezette zendergeheugens te allen tijde door nieuwe zenders vervangen. Druk op de toets "pijl naar links" van de afstandsbediening om terug te keren naar de lijst.
3. Herhaal stap 1-2 tot u alle gewenste zenders hebt opgeslagen. U kunt tot 20 zenders als favorieten opslaan.
4. Gebruik het kleine ontvangstkwaliteitssymbool in de rechter benedenhoek van het display om uw antenne optimaal uit te richten.

In dagelijks gebruik:

1. Start de DAB+ radio zoals hierboven beschreven.
2. Met het numerieke toetsenbord van uw afstandsbediening kunt u op elk moment uw opgeslagen zenders oproepen. De desbetreffende geheugenplaats van de zender wordt onderaan het display weergegeven. Druk kort op de toets "P" op de afstandsbediening of op het apparaat om een lijst van alle opgeslagen zenders weer te geven.
3. De DAB + Radio beschikt over digitale tekstfuncties die op het display worden weergegeven. Door één of meerdere keren op de toets "Info" van de afstandsbediening te drukken, kunt u, afhankelijk van de zender, verdere informatie oproepen; met de toets "OK" schakelt u de weergave van de cover om naar volledig scherm.
4. Druk op de toets "menu" van de afstandsbediening om terug te keren naar de zenderlijst.
5. Door tweemaal op de "menu"-toets van de afstandsbediening te drukken, kunt u verdere instellingen van het apparaat oproepen. De functie DRC is in Duitsland niet relevant, omdat de DAB+ zenders deze bediening niet ondersteunen. De functie "Clean channels" verwijdert geen ontvangbare zenders, bijv. na een bewerking.
6. Gebruik de toetsen "Forward" (vooruit) en "Backward" (terug) op de afstandsbediening of het apparaat om naar de volgende of vorige zender binnen het boeket te gaan.

De internetradio

Als u uw Harmony hebt verbonden met het internet volgens de instructies op pagina 41/42, kunt u nu internetradio ontvangen zonder verdere instellingen. Uw internetradio maakt volledig automatisch verbinding met een van de grootste databanken voor internetomroepen waarin wereldwijd meer dan 25.000 stations en podcasts zijn opgenomen.

In dagelijks gebruik:

1. Druk op de toets "Mode" op de afstandsbediening of op het apparaat en selecteer met de pijltjestoetsen of de multifunctionele knop de internetradio in het menu.

2. Zenders selecteren:

- U kunt alle laatst beluisterde zenders zien door de toets "Menu" ingedrukt te houden en Laatst beluisterd te selecteren.

- Door op de toets "Menu" van de afstandsbediening te drukken en Kanaallijst / Duitsland te selecteren, krijgt u alle Duitse kanalen te zien, hetzij alle beschikbare kanalen, alleen de populairste of gesorteerd op genre.

- Door op de toets "Menu" van de afstandsbediening te drukken en Zenderlijst / Zender te selecteren, ziet u alle beschikbare zenders wereldwijd, gesorteerd op land, genre, populaire zenders of nieuwe kanalen. U kunt ook een zender zoeken door hier de naam ervan te OK-en.

3. Zoals beschreven voor de functie FM of DAB + kunt u naast de markering als favoriet ook zenders opslaan op het numerieke toetsenbord van de afstandsbediening.

4. De Internet Radio beschikt over digitale tekstfuncties, actuele informatie over het programma zoals titel, genre enz. wordt op het display getoond. Druk één of meerdere keren op de toets "Info" van uw afstandsbediening om meer informatie over de zender op te roepen.

De muzikspeler (USB)

U kunt een verwisselbare schijf (zoals een USB-stick of USB-harde schijf) aansluiten op de achterste USB-poort van uw Harmony. Dit opslagmedium moet FAT 32 geformatteerd zijn om door de Harmony te kunnen worden gelezen. Afhankelijk van de fabrikant van het opslagmedium kan de grootte ervan beperkt zijn.

Let op! Externe harde schijven hebben hun eigen stroomvoorziening nodig

De Harmony herkent MP3-bestanden met een maximale bemonsteringsfrequentie van 320 kBit/s.

In dagelijks gebruik:

1. Druk op de toets "Mode" op de afstandsbediening of op het apparaat en selecteer de Muzikspeler in het menu met de pijltjestoetsen of de multifunctionele knop. 2. Selecteer USB Play in het weergegeven menu om muziek van uw geplaatste opslagmedia af te spelen. De Harmony toont u de inhoud van het medium op het display. Binnen de lijst kunt u navigeren met behulp van de pijltjestoetsen op uw afstandsbediening en de gewenste titels of mappen met "OK" selecteren en afspelen.
2. De functies Play, Pause, Stop, Next track, Previous track, Fast Forward, Rewind, Repeat en Shuffle play zijn identiek aan die beschreven op de afstandsbediening.
3. U kunt uw eigen afspeellijst maken door een nummer op het USB-medium te selecteren en vervolgens op de multifunctionele knop op het apparaat te drukken of op de toets "OK" op de afstandsbediening. Hierdoor wordt het nummer aan uw afspeellijst toegevoegd. U kunt deze afspeellijst verwijderen door op de toets "Menu / Info" te drukken en Muzikspeler / Afspeellijst verwijderen te selecteren.
4. Met de USB-functie kan extra informatie over de titels worden opgeslagen, bijv. uitgelezen MP3-tags. Door één of meerdere keren op de toets "Menu / Info" te drukken kunt u deze informatie afhankelijk van het bestand opvragen.

Een reproductie van cover art wordt niet ondersteund in de muzikspeler (USB)

Streaming diensten

Momenteel is er een grote verscheidenheid aan streamingdiensten met een breed scala aan technologieën op de markt. Als u deze op uw Harmony wilt gebruiken, sluit u uw Harmony gewoon aan op uw telefoon, tablet of pc via Blue-tooth. Selecteer dit als uitvoerapparaat.

Gebruik je telefoon, tablet of computer als afstandsbediening voor Spotify. Ga naar spotify.com/connect om te leren hoe dat werkt.



Hoe Connect (Spotify) te gebruiken

Je hebt Spotify Premium nodig om Connect te kunnen gebruiken. Details vind je op de bijgevoegde flyer.

1. Sluit uw nieuwe apparaat aan op hetzelfde Wi-Fi-netwerk waarmee uw telefoon, tablet of pc is verbonden. (Meer informatie vindt u in de gebruikershandleiding).
2. Open de Spotify-app op je telefoon, tablet of pc en speel een liedje af.
Als je de app op je telefoon gebruikt, tik dan linksonder in het scherm op de afbeelding naar het nummer. Tablet- en pc-gebruikers gaan verder met stap 4.
3. Tik op het pictogram Verbinden.
4. Selecteer uw apparaat in de lijst.
Als het niet wordt weergegeven, controleer dan of het is verbonden met hetzelfde Wi-Fi-netwerk als waarmee uw telefoon, tablet of pc is verbonden.

Klaar! Veel plezier met het luisteren naar muziek!

Afstandsbediening van het apparaat met de app "UNDOK™".

Als u een iPhone®, iPod® of iPad® bezit, ga dan naar de Apple App Store® en zoek naar het woord "undok".

Belangrijk: selecteer eerst "iPhone apps"!

Als u een Android-toestel (tablet of smartphone) hebt, gaat u naar de Google Play Store® en zoekt u naar de term "undok". Installeer vervolgens de gevonden gratis app op uw mobiele apparaat.

Zeer belangrijk: om uw Harmony te bedienen, moeten de smartphone/tablet en de Harmony in hetzelfde draadloze netwerk zijn geregistreerd en moet de Harmony zijn ingeschakeld!

1. Start nu de app "UNDOK™". De app zoekt nu naar alle DLNA-apparaten in het WLAN.
2. Selecteer uw Harmony uit de gevonden apparaten.
3. Uw Harmony is nu verbonden met de app "UNDOK™" en u kunt het apparaat op afstand bedienen:

- "Bron"-functie: kies de gewenste uit de beschikbare signaalbronnen.

- Functie "Bladeren": afhankelijk van de gekozen signaalbron kunnen hier de verschillende opties van de signaalbron worden geselecteerd. Een overzicht van de functies vindt u in de respectieve hoofdstukken over de signaalbronnen in deze handleiding.

- Functie "Nu spelen": geeft informatie en covers (indien beschikbaar) bij het nummer of de radiozender die op dat moment wordt afgespeeld.

- Extra functies "Instellingen": met dit menu kunt u het apparaat uit- en inschakelen, de geluidsinstellingen wijzigen, de app verlaten en verdere instellingen maken.

Oudere versies van de app (DOK of BLOCK App) kunnen vragen om een pincode voor de verbinding. Deze is vanuit de fabriek ingesteld op "1234".

Als u deze wilt wijzigen, drukt u op de Menu-toets van de afstandsbediening en selecteert u Systeeminstellingen / Internetinstellingen / PIN voor apps en OK hier een andere PIN.

Externe apparaten aansluiten via Bluetooth®

Uw apparaat is uitgerust met een moderne Bluetooth®-interface. Hiermee kunt u elke Bluetooth®-bron koppelen met de Harmony. Mogelijke signaalbronnen zijn smartphones (iOS, Android, Windows Phone), tablet-pc's (iOS, Android, Windows 8) of muzikspelers (iPod, vergelijkbaar) met Bluetooth®-functie.

Om de Bluetooth®-functie te activeren, drukt u op de toets "Mode" op de afstandsbediening of op het apparaat en selecteert u de Bluetooth®-functie in het bronmenu met de pijltjestoetsen of de multifunctionele knop.

Als er geen Bluetooth®-apparaten zijn gekoppeld of in de buurt zijn, schakelt de Harmony automatisch over op de koppelingsmodus, het kleine pictogram onderin het scherm begint te knipperen.

Start nu de Bluetooth® functie op uw externe apparaat en zoek naar apparaten in uw omgeving. Selecteer de Harmony uit de gevonden apparaten en bevestig het daaropvolgende verzoek om koppeling.

Raadpleeg in geval van problemen of voor meer informatie over het koppelen de gebruiksaanwijzing van het apparaat dat u wilt koppelen met uw Harmony. Vervolgens kunt u de muziekafspeelfunctie van uw externe apparaat activeren en zal uw Harmony de muziek afspelen. Houd er rekening mee dat u met de geïntegreerde Bluetooth®-functie alleen signaalbronnen kunt verbinden.

Het koppelen van bijvoorbeeld externe luidsprekers aan de Harmony via Bluetooth® is niet mogelijk.

1. Afspelen van audiobestanden:

- Druk op de toets "Play / Pause" op het apparaat of op uw afstandsbediening om het afspelen te starten.
- Als u nogmaals op de toets "Play / Pause" drukt, wordt het afspelen gepauzeerd.

2. Titels selecteren:

Druk herhaaldelijk op de toets "Vooruit" of "Achteruit" op het apparaat of op uw afstandsbediening tot u het gewenste nummer hebt bereikt. Het afspelen begint automatisch.

3. Snel vooruit- of terugspoelen binnen een track: druk op de toets "Vooruit" of "Terug" op uw afstandsbediening om binnen een track snel vooruit of terug te spoelen.

De Bluetooth®-functie ondersteunt de functies Herhalen of Shuffle niet.

Als alternatief voor de bedieningsfuncties op het apparaat of met de afstandsbediening kunt u ook de muziekweergave op uw externe Bluetooth®-apparaat regelen.

De AUX-aansluiting

De achterste AUX-aansluiting op de Harmony verwerkt elektrische audiosignalen van hoog niveau in analoge vorm. Deze connector is geschikt voor alle externe apparaten met een analoge audio-uitgang. Raadpleeg de gebruiksaanwijzing van het externe apparaat voor de aansluiting.

De Line Out aansluiting

De achterste Line Out aansluiting op de Harmony voert elektrische audiosignalen van hoog niveau in analoge vorm uit. Deze aansluiting is geschikt om de Harmony aan te sluiten op een extern apparaat, bijvoorbeeld een eindversterker. Raadpleeg de gebruiksaanwijzing van het externe apparaat voor de aansluiting. Een geschikte cinchkabel is verkrijgbaar in de accessoireswinkels.

De USB-poort

Zie blz. 50 voor een meer gedetailleerde beschrijving van de USB-functie.

De hoofdtelefoonaansluiting

Op de hoofdtelefoonaansluiting van de Harmony kunt u een standaard hoofdtelefoon met 3,5 mm aansluiten. Een 6,3 mm jack-adapter voor een grotere hoofdtelefoonstekker is verkrijgbaar in de accessoireswinkels.

Systeeminstellingen

Druk op de toets "Menu / Info" op uw afstandsbediening of op het apparaat en selecteer de Systeeminstellingen. In het volgende menu kunt u de volgende instellingen uitvoeren:

Equalizer

In dit menu kunt u de geluidsinstellingen van uw Harmony wijzigen.

Internet instellingen

In dit menu kunt u de instellingen voor uw internetverbinding wijzigen, bijvoorbeeld wanneer u van locatie verandert. U kunt ook de wizard opnieuw starten of de verbinding volledig handmatig instellen. Zie pagina 41-42 van deze handleiding.

tijdsinstellingen

Hier kunt u de tijd en datum handmatig instellen, de weergaveformaten wijzigen, de zomertijd inschakelen (zomer-/wintertijd) of het automatisch ophalen van datum en tijd van internet uitschakelen.

taal

Hier kunt u de weergavetaal van uw voorkeur voor het apparaat selecteren.

Standaardinstellingen

Als u dit item selecteert en bevestigt, worden alle instellingen teruggezet naar de fabrieksinstellingen. Gebruik deze functie als u problemen hebt met de ontvangst van gegevens van het internet of de algemene besturingssoftware van het apparaat. U moet deze functie ook uitvoeren als u het apparaat wilt doorverkopen. Een herstart na het uitvoeren van de fabrieksinstellingen herstart de setup wizard.

Software-update

De Harmony controleert regelmatig en informeert u of er een update beschikbaar is op het internet. U kunt deze functie instellen voor een handmatige update (niet aanbevolen), of om de besturingssoftware bij te werken.

Setup Wizard:

Het selecteren en bevestigen van dit item start de installatiewizard. Alle instellingen die u vervolgens maakt, overschrijven de oude instellingen.

Info

Als u dit item selecteert en bevestigt, krijgt u technische informatie over de geïnstalleerde softwareversie, de ID van de fabrikant van het apparaat en de naam waaronder uw apparaat op het netwerk wordt weergegeven.

Achtergrondverlichting

Hier kunt u de helderheid van het display tijdens bedrijf en in de netwerk-standby-modus afzonderlijk instellen.

1. Tijd tot dimmen: deze waarde geeft de tijd aan waarna de achtergrondverlichting van het display donker wordt na het overschakelen naar netwerkstandby.
2. Helderheid display: dit item regelt de helderheid van het display tijdens gebruik.

Extra comfortfuncties

Druk op de toets "Menu / Info" op uw afstandsbediening of op het apparaat en selecteer het item Hoofdmenu. In het volgende menu kunt u naast de reeds bekende signaalbronnen ook Snooze en Alarm selecteren:

Snooze

Selecteer Snooze op uw afstandsbediening met de pijltjestoetsen en bevestig met de "OK" toets. De melding "Sluimer uit" verschijnt. Met de toetsen "Pijl omhoog" en "Pijl omlaag" kunt u nu de gewenste periode instellen waarna het apparaat automatisch in de stand-by-modus overgaat. Uw instelling wordt na korte tijd automatisch overgenomen. Verlaat dit menu door nogmaals op de toets "Menu / Info" te drukken. Onderaan het display zal een pictogram de geselecteerde tijd tot het overschakelen naar de netwerkstandby aangeven.

Wekker

Selecteer Wekker op uw afstandsbediening met de pijltjestoetsen en bevestig met de toets "OK." Het menu "Wekker" verschijnt. Nu heeft u de mogelijkheid om twee verschillende wekkers in te stellen. Selecteer bijvoorbeeld de eerste wekker. In het volgende menu kunt u deze wekker in- en uitschakelen, de tijd instellen, kiezen tussen dagelijks, losse dagen, weekends etc., de signaalbron instellen waarmee u gewekt wordt en het volume aanpassen. Vergeet niet deze wekker op te slaan via het laatste item in het menu!

Verlaat dit menu door nogmaals op de toets "Menu / Info" te drukken. Het display toont onderaan een icoon voor elke geprogrammeerde wekker en de wekkerfunctie is actief.

Als de wekker op de geselecteerde tijd actief wordt, heeft u twee opties:

1. Snooze: druk op een willekeurige knop op de afstandsbediening of op het apparaat behalve de "Standby" knop. Het apparaat zal nu de tijd weergeven tot het alarm opnieuw wordt geactiveerd, met de "Pijl omhoog / omlaag" of "Vol +/-" toetsen kunt u deze periode veranderen.

2. Schakel de wekker uit: druk op de toets "Stand-by" op het apparaat of op de afstandsbediening om de wekker uit te schakelen. Afhankelijk van de programmering wordt de wekker zo snel mogelijk weer actief.

Om het alarm volledig uit te schakelen, volg de bovenstaande instructies en zet het alarm op Uit.

Foutmeldingen en algemene probleemoplossing

FOUTBESCHRIJVING	MOGELIJKE OORZAAK EN OPLOSSING
Geen stroom, hoewel het apparaat is ingeschakeld	<ul style="list-style-type: none"> - De voedingskabel is niet aangesloten - Het stopcontact is defect - De zekering in apparaat is defect - storing moet door een technicus worden verholpen - De voedingskabel is defect - storing moet door een technicus worden verholpen
Geen geluid	<ul style="list-style-type: none"> - Het apparaat staat helemaal niet aan - Het volume is te laag - De luidsprekerkabel is niet goed aangesloten - Geen ingangssignaal - De verkeerde invoer is ingesteld op het apparaat
Geen geluid op een kanaal	<ul style="list-style-type: none"> - De voedingskabel is niet aangesloten - Het stopcontact is defect - De zekering in apparaat is defect - storing moet door een technicus worden verholpen - De voedingskabel is defect - storing moet door een technicus worden verholpen
Luid gezoem	<ul style="list-style-type: none"> - Een audiokabel is niet goed aangesloten of defect - De aardingskabel is niet aangesloten op de platenspeler - Uw apparaat staat te dicht bij een ander apparaat of tv
Zwakke bas	<ul style="list-style-type: none"> - De fase van de luidspreker is niet correct aangesloten Wijzig +/-
Vervormd geluid	<ul style="list-style-type: none"> - Volume, bas of hoge tonen zijn te hoog ingesteld - De luidsprekers zijn mogelijk defect - Er zit een brug (kortsluiting) op de luidsprekerkabel
De afstandsbediening doet het niet	<ul style="list-style-type: none"> - Zorg ervoor dat de batterijen correct zijn geplaatst - Zijn de batterijen leeg? Vervang ze door nieuwe - Richt de afstandsbediening op de ontvanger op het apparaat - Verwijder alle voorwerpen tussen de afstandsbediening en het apparaat - Bepaal of de afstand tussen de FB en het apparaat meer dan 8 meter is
Sleutels werken niet (apparaat of afstandsbediening)	<ul style="list-style-type: none"> - Schakel het apparaat uit en vervolgens weer in. - U kunt ook het apparaat uit het stopcontact halen en weer aansluiten. (Het apparaat kan worden beïnvloed door externe stroomstoringen)
Fout bij de ontvangst	<ul style="list-style-type: none"> - Het station is niet correct ingesteld - De antenne is niet goed uitgelijnd - Start het zoeken naar zenders opnieuw
Netwerkverbinding is niet mogelijk	<ul style="list-style-type: none"> - Het netwerk is momenteel niet beschikbaar. Probeer het later opnieuw - De router staat geen enkele poort toe, aangezien het apparaat nog geen adres heeft. Start de netwerk-wizard - Controleer de afstand tussen de router en het apparaat - Wijzig de geselecteerde versleutelingsmethode van de router - Bepaal of een firewall het apparaat weigert - Controleer, indien gebruikt, de netwerkkabel

Foutmeldingen en probleemoplossing (netwerk)

BERICHT	ORZAAK	PROBLEMEN OPLOSSEN
Geen verbinding	1. Onjuist wachtwoord 2. Correct wachtwoord, geen contact met de router	1. Voer het juiste wachtwoord in 2. Schakel Mac-filter op de router uit
Formaatfout	Het bestandsformaat wordt niet herkend	Zorg ervoor dat de stream is gecodeerd in WMA, MP3 of FLAC met niet meer dan 48 KHz. Als dit niet het geval is, codeer dan opnieuw.
Netwerkfout	Er is verkeerde informatie ontvangen van het netwerk	De gegevens van de server zijn niet leesbaar, start eventueel de CVR-10 en de router opnieuw op
Netwerk niet beschikbaar	Problemen met het verbinden van de router	Schakel de router in of start deze opnieuw
Netwerk time-out	Geen reactie offline	Het geselecteerde station is momenteel niet beschikbaar, verander de zender
Geen bevoegdheid	Verkeerde invoer met het wachtwoord of niet geregistreerd bij de UPnP-server	Voer het juiste wachtwoord in.
Update mislukt	Software-update mislukt	Controleer uw netwerkinstellingen of probeer het later opnieuw.



Alleen bevoegd personeel mag reparaties en ingrepen aan het apparaat uitvoeren.

Garantie disclaimer

Audioblock GmbH is niet aansprakelijk en geeft geen garantie voor schade als gevolg van ondeskundige installatie/montage, ondeskundig gebruik van het product of het niet in acht nemen van de gebruiksaanwijzing en/of veiligheidsvoorschriften.

Verzorging en vervoer

Onderhoud en reiniging van het apparaat

Haal de stekker uit het stopcontact voordat u het apparaat schoonmaakt. Gebruik alleen schone en droge doeken om uw apparaat schoon te maken. Als het apparaat erg vuil is, kunt u het schoonmaken met een vochtige doek en een milde reinigingsvloeistof. Gebruik nooit vloeistoffen zoals benzine, alcohol, petroleum of andere oplosmiddelen.

Vervoer van het apparaat

Bewaar de verpakking en de gebruiksaanwijzing zodat u het apparaat goed kunt verpakken voor vervoer of verzending. De originele verpakking is zo ontworpen dat u het apparaat veilig kunt vervoeren of verzenden. Bewaar deze handleiding voor toekomstig gebruik.

12.2022

Technische gegevens

Vermogen:16 watt
Analoge ingangen:3,5 mm AUX IN
Harmonische vervorming:< 0,3% (@1 Watt)
Signaal/ruisverhouding:> 85 dB
Frequentiebereik ls:65 Hz - 22 KHz
Toonregeling: Bas | Treble \pm 14 dB
Frequentiebereik FM:87,5 - 108 MHz
Frequentiebereik DAB +:174,928 MHz - 239,200 MHz
InternetradioMeer dan 25.000 zenders wereldwijd
Zendergeheugen:20 per VHF | DAB + | Internetradio
Bestandsformaten:MP3
Streaming:USB | Bluetooth | "UNDOK™". App
Netwerk:WLAN
Gemiddelde actieve efficiëntie:86,95 %
Efficiëntie bij lage belasting (10%):89,16 %
Stroomverbruik "Uit":< 0,01 Watt
Stroomverbruik "Netwerk Standby":< 1 Watt
Stroomverbruik "Bedrijf":38 Watt (max.)
Voeding met netschakelaar:AC zu DC | 12 V | 2,5 A
B | H | D:340 x 133 x 163 mm
Gewicht:2,56 kg

Audioblock GmbH

Auf der Striepe 3a | 27798

Hude Germany







Audioblock GmbH

Auf der Striepe 3a | 27798 Hude

Tel.: +49 (0) 44 84 - 920 090 10 | E-Mail: block@audioblock.com

www.audioblock.com

